



Rapport d'activités 2025



Introduction

Le contexte morose de ces dernières temps renforce notre volonté d'apporter un peu de joie et de liens à notre niveau en proposant un espace de sociabilité où des personnes de tous horizons peuvent se rencontrer, échanger et partager des bons moments.

La vie associative nous apprend à faire ensemble, à échanger, à partager, à écouter. Même si ce n'est pas toujours simple de porter un projet collectif dans ce contexte et avec un engagement associatif qui diminue de façon générale, nous pouvons être fière du chemin accompli depuis 5 ans et surtout se féliciter de tenir le cap et de proposer un espace comme le nôtre.

L'année 2025 est marquée par la création d'un groupe projet "l'Eco'lette 2027" pour accorder du temps à la stratégie de l'association pour la suite. A savoir travailler son évolution en ayant la perspective des travaux à lancer. Cette année est marquée également par une excellente saison des apéros concerts, un beau reportage sur France 2, des groupes qui viennent nous rendre visite, une labellisation au routard 2025 et des bénévoles toujours présents ! Même si évidemment nous aurions besoin de plus de main et de volontaires pour proposer des choses sympas et réaliser certaines tâches pour s'améliorer encore et encore. Donc si le cœur vous en dit, n'hésitez pas à nous contacter. Chacun peut apporter son grain de sel à la hauteur de ses envies et possibilités.

Vous trouverez bien sûr dans ce rapport 2025 les choses marquantes présentées de façon plus détaillées !

Bonne lecture !

Qui sommes nous ? Nos engagements.

Pour ceux qui ne nous connaissent pas encore :

L'Eco'lette est une association de loi 1901 créée en 2020 afin de refaire vivre la maison de Justice du Bizot sur un modèle associatif dans l'idée d'en faire un lieu culturel ouvert, animé et accueillant. L'association est propriétaire de la maison et doit rembourser le prêt tous les mois. La maison de justice date de 1527 et est inscrite aux monuments historiques.

Les Colletes se mobilisent et se retrouvent autour des valeurs suivantes : partage, transmission, écologie, bienveillance, coopération, équité, transparence, authenticité. Cinq objectifs guident nos actions :

Prendre soin

Grandir

Se cultiver

Se retrouver

S'autonomiser

Ce lieu est une opportunité pour dynamiser la ruralité tout en recréant du lien social dans une zone frontalière qui en manque parfois, tout en sauvegardant et en valorisant le patrimoine. Également lieu ressource, l'ambition de l'association est de favoriser le partage de compétences, de connaissances, de prendre en main des sujets de société et finalement de partager des moments de vie et d'accueillir toutes et tous venus d'horizons différents.

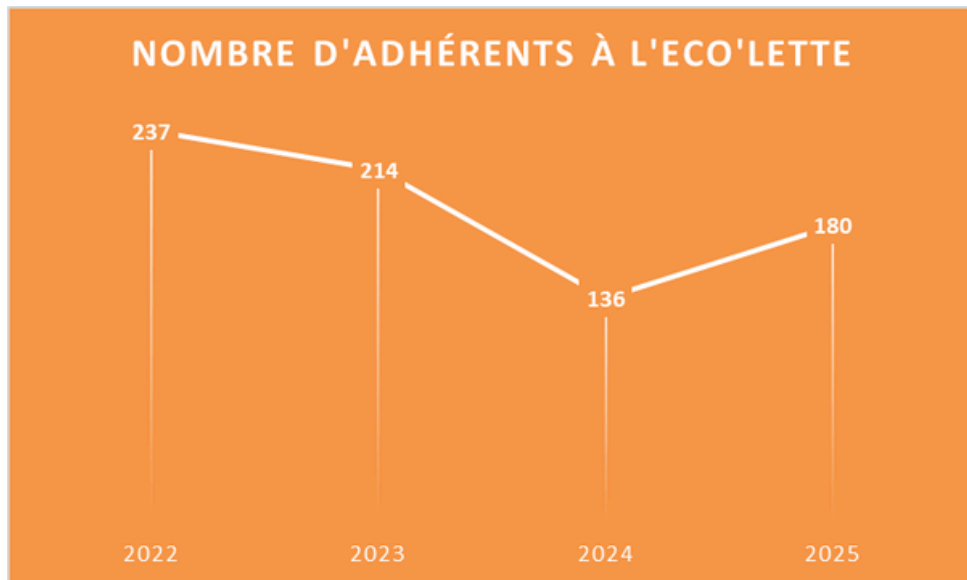
Concernant notre fonctionnement :

L'association est en gouvernance partagée avec un conseil collégial qui se réunit le 3ème jeudi de chaque mois. On y traite les affaires courantes. Et à côté de ce conseil collégial peuvent graviter des groupes projets ou commissions. Pour le moment nous avons les équipes suivantes : une équipe repas qui permet d'organiser des dîners le 1er jeudi de chaque mois, une équipe pâtisserie nous permettant d'avoir de merveilleux desserts pour les apéros concerts, une équipe jardin, un groupe projet "L'Eco'lette 2027", une commission aménagement et travaux, et une équipe communication.

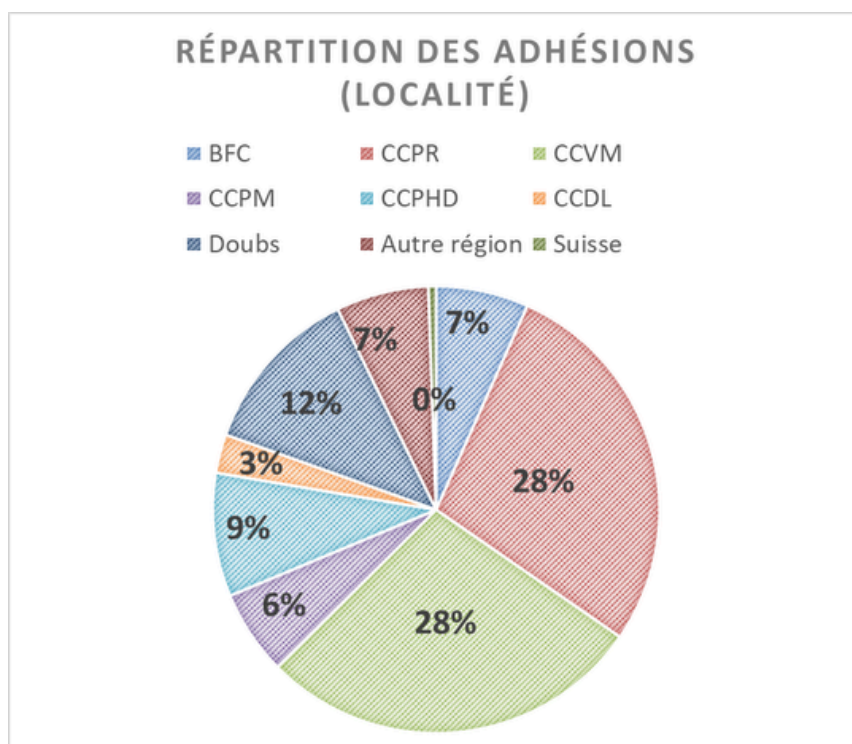
Pour information, le fonctionnement est très ouvert et participatif. Si vous vous sentez de porter / proposer un projet, une idée, il suffit d'en faire part au conseil collégial pour la valider et la mettre en œuvre ensuite.

Nos adhérents

180 adhérents pour l'année 2025 ! Le nombre de soutiens remonte et c'est une bonne chose !



A noter que l'association rayonne surtout sur les communautés de communes du Val de Morteau et du Plateau du Russey. Mais également sur les collectivités du Parc naturel régional du Doubs Horloger.



L'Eco'lette 2027

Pourquoi avoir créé une équipe l'Eco'lette 2027 ?

Pour travailler sur l'avenir de l'asso !

1

Dégager du temps et travailler sur la stratégie de l'association

2

Requestionner le projet associatif, clarifier les missions, et préparer la suite notamment en lien avec les usages futurs de la maison

3

Corréler l'évolution du projet associatif avec les travaux de la bâtisse.

L'équipe est constituée de personnes du conseil collégial et de bénévoles motivés par ces missions. Elle aura vocation à évoluer en ouvrant par exemple aux partenaires ou personnes souhaitant s'impliquer pour le futur de l'Eco'lette.

Ainsi l'Eco'lette 2027 a dégagé plusieurs chantiers :

- Bénévolat : re-mobiliser, accueillir, organiser les campagnes d'adhésions.
- Règlement intérieur : travailler sur un cadre collectif partagé.
- Pérennisation du projet associatif : revenir sur les valeurs, la raison d'être, les missions en travaillant pour la suite de l'aventure.
- Restauration de la maison : avancer sur la définition des usages de la maison en lien avec le projet associatif.
- Modèle économique : quelle traduction économique du projet associatif en lien avec les travaux ? Recherche de financements.
- Suivi de l'accompagnement proposé par BFC tiers-lieu.

L'équipe a travaillé sur deux questionnaires afin de recevoir des données qualitatives. Le premier à destination des visiteurs pour avoir un retour sur l'image que l'association renvoie à l'extérieur, essayer de comprendre pour quelles raisons les gens viennent ou ne viennent pas et qu'est-ce qui les feraient venir plus à l'année ?

En échangeant avec les visiteurs des apéro-concerts, beaucoup ne savent pas que le lieu est ouvert à l'année et qu'il propose des animations. Ce qui ferait que les personnes pourraient venir plus : des concerts, des animations ou des activités variées (spectacles, sports). Les gens viennent pour l'ambiance et la convivialité en majorité. Mais également pour rencontrer du monde et pour le lien social. L'enjeu de la communication est important.

A la suite de ce questionnaire, l'équipe a organisé un temps d'échange sur les valeurs et la raison d'être d'Eco'lette. Organisé le 6 décembre, l'atelier a réuni une vingtaine de membres. Grâce à un débat mouvant, les colettes présent.e.s ont pu mettre des curseurs pour définir trois valeurs principales à retenir représentant l'association. Ensuite, un travail en sous groupe a permis de requalifier la raison d'être de l'association pour se concentrer sur 4 missions principales.

Tout ceci sera sans doute requestionné à l'avenir car notre association est mouvante. Mais après 5 années de fonctionnement, il était important de faire le point et de faire ressortir ce qu'on peut retenir de l'Eco'lette et ce que l'on veut pour le moyen terme.

Voici les trois valeurs principales :

- Eco-responsabilité : prendre conscience de son pouvoir d'agir pour le bien commun et la protection de l'environnement. Tendre vers l'exemplarité sur ce sujet à travers nos actions directes et indirectes.
- Convivialité : accepter l'autre et l'accueillir chaleureusement sans jugement.
- Partage : faire de l'association un lieu de transmission intergénérationnelle des savoirs et des compétences.

Nos missions principales également recentrées :

- Mettre en valeur un patrimoine en faisant vivre le lieu
- Apporter de la culture et de l'animation pour notre territoire rural au sein d'un lieu ressource
- Permettre aux citoyens de s'impliquer dans un projet collectif
- Offrir un espace d'échanges et de rencontres pour développer le lien social

Pour la suite, nous allons continuer à organiser des temps d'échanges et des temps pour se retrouver entre bénévoles !



Nous avons sollicité l'association au printemps 2025 afin d'obtenir un accompagnement pour notre évolution. Nous bénéficions gratuitement :

- d'une formation sur les modèles économiques des tiers-lieu
- un accompagnement collectif sur l'encrage territorial et la coopération
- un compagnonnage avec la Maison grand, prévu en 2026
- un accompagnement collectif sur le foncier prévu en 2026

Ces accompagnements sont extrêmement riches et précieux car ils permettent de prendre du recul, de monter en connaissances, de partager des outils entre lieux et nous aider dans notre cheminement. Nous remercions grandement l'association tiers-lieu BFC pour tout ce qu'elle met en place et qui est d'une grande utilité !

Si vous souhaitez vous informer sur l'association voici leur site : <https://tierslieux-bfc.fr>

Partage avec d'autres lieux

Le café associatif la Distillerie nous a rendu visite en septembre. Autour d'un repas préparé par nos soins nous avons échangé sur le fonctionnement de l'association et du café.

Nous avons également rencontré en formation différents tiers-lieu et notamment le Klab basé à Pontarlier. <https://leklab.fr/>

Des moments riches en partage et indispensables pour prendre du recul, s'inspirer et s'entraider, voir envisager des partenariats ensemble.

Par exemple nous échangeons très souvent avec le "5", tiers-lieu culturel d'Audincourt qui s'est lancé en février 2025. Nous partageons des idées de programmation pour mutualiser la venue d'artistes par exemple.

Diagnostic de la maison de la maison de justice

Monument historique protégé

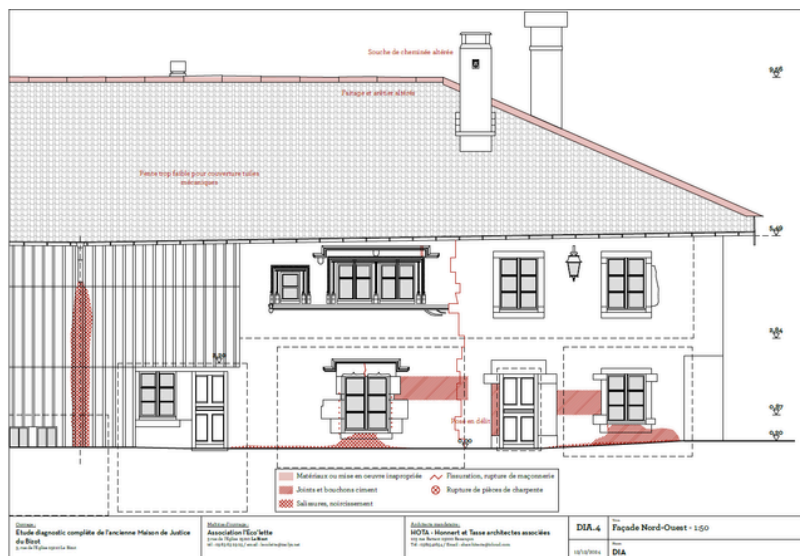
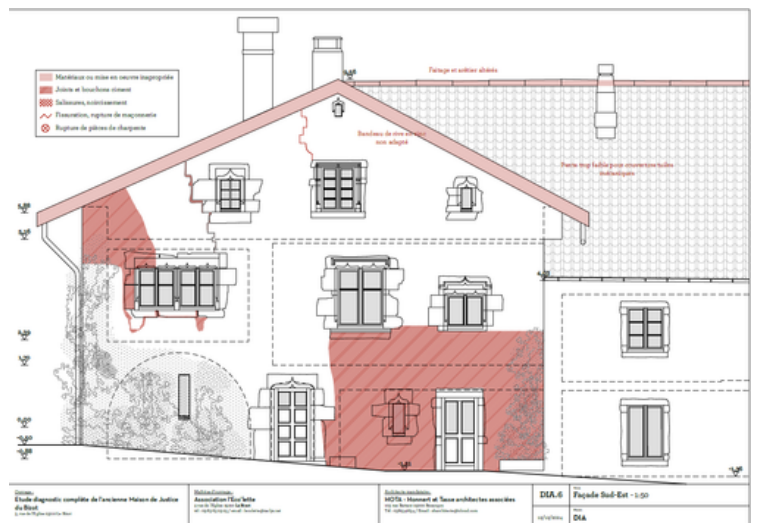
Un diagnostic de la bâtisse a été réalisé entre 2024 et 2025 par le cabinet spécialisé Honnert et Tasse. Il était obligatoire afin de faire un bilan sanitaire de l'édifice, de mener des investigations via des relevés, des études historiques et un examen sur place pour évaluer leur état et proposer des travaux urgents. Nous en avons profité pour travailler sur le projet de restauration/rénovation en prenant compte les enjeux patrimoniaux.

Voici ce qu'on l'on peut retenir :

La maison de Justice est un édifice présentant encore de nombreux vestiges en maçonnerie de son époque de construction qui est le XVI^e siècle. Les aménagements intérieurs ont évolué au cours des siècles en fonction des usages et des habitants pour adapter les intérieurs au confort moderne. Excepté dans le logement du RDC qui a été quant à lui entièrement remanié, la maison de justice est restée dans son jus et a été préservée. Il manque des informations et d'ancien plan pour retrouver sa forme originale, car elle aurait a priori eu un étage supplémentaire supprimé après un incendie

En effet, la charpente semble avoir été redescendue en 1737 au même niveau que celle de la grange. Charpente de fortune, plutôt provisoire pour l'époque, elle pose aujourd'hui des problèmes d'ordre sanitaire puisqu'en mauvais état.

En l'absence d'iconographie antérieure, la restitution d'une toiture antérieure au XX^e siècle n'est pas envisageable, de même qu'une restitution ou restauration à l'identique car le dessin de la charpente et la faible pente des toitures sont la cause des désordres.



Diagnostic de la maison de la maison de justice

Monument historique protégé

La priorité d'intervention concerne la charpente-couverture. Son état n'est pas alarmant mais les zones d'infiltrations sont toujours actives et la charpente va progressivement se détériorer.

Comme évoqué dans le bilan sanitaire, la charpente n'est pas correctement dimensionnée et positionnée par rapport aux descentes de charges sur la maçonnerie et par rapport à la forme du toit. Les bois ne sont pas en très bon état et certains assemblages s'ouvrent. Les risques de développement d'infiltrations et de détériorations à court, moyen et long termes sont importants.

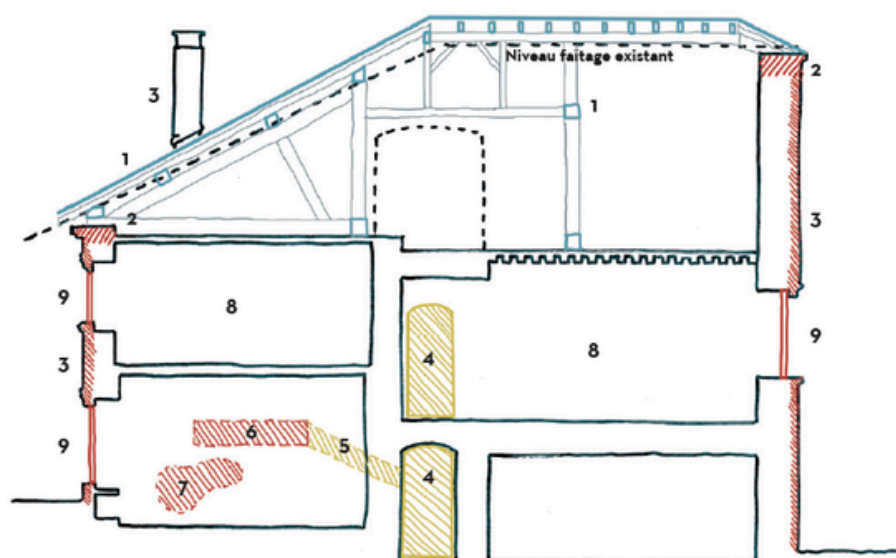
Une priorité doit être accordée également à la réparation du manteau de cheminée de la cuisine et à l'assainissement général de cette pièce, de même que le couloir dans lequel se situe l'ancien four à pain.

L'ensemble des menuiseries extérieures sont à restaurer. Les châssis fixes au nu extérieur doivent être remplacés si le principe de double fenêtre est conservé.

La maison de justice ainsi que la grange n'ont pas de désordre structurelle.

Cependant la charpente et la couverture sont des priorités avec l'assainissement de la maison.

Les plans p8 montrent les désordres et le diagnostic sanitaire. Le schéma ci-dessous présente les priorités de travaux à effectués pour la partie maison de justice.



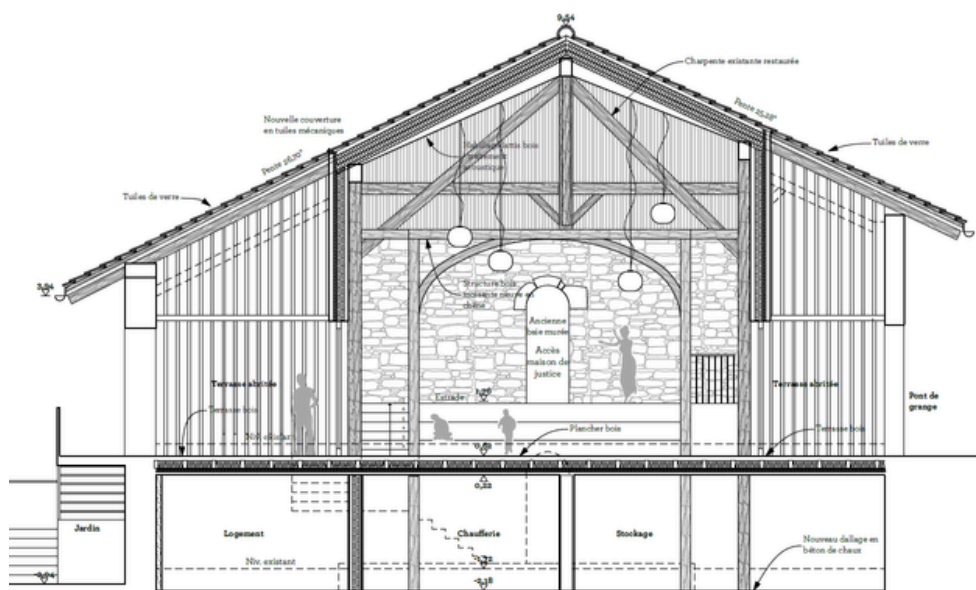
- 1- La restitution d'une couverture et charpente à fermes et pannes
- 2- La consolidation et réhausse des arases
- 3- La restauration des parements extérieurs
- 4- La ré-ouverture de baies
- 5- La démolition du four à pain
- 6- La réparation du manteau de cheminée
- 7- La restauration de la cuisine
- 8- La restauration légère des intérieurs
- 9- La restauration des menuiseries extérieures

Diagnostic de la partie non protégée - la grange

Il s'avère que la charpente de la grange date de 1612. Elle est plus ancienne que celle de la maison de Justice qui date de 1737. La grange serait l'une des dernière grange à dîme dans cet état de conservation de la Région. Compte-tenu de sa grande rareté, la DRAC a proposé **d'étendre la protection de la maison de justice** car les deux entités étaient finalement intimement liées à l'époque.



Les dessins suivant représentent le projet imaginé pour le moment. Celui-ci devra faire l'objet de confrontation avec les prescriptions de la DRAC et devra être retravaillé par rapport au projet associatif. (prochaine étape).

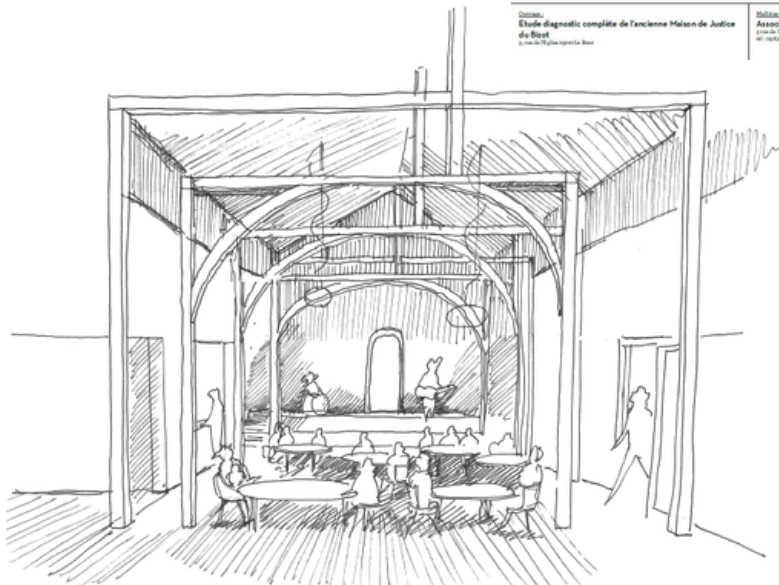


Client :
Etude diagnostic complète de l'ancienne Maison de Justice
de Brest
© 2024 M. J. J. J. J.

Réalisation :
Association 'Eco'lette
1 rue de l'Église
94000 Créteil
01 47 35 11 11

Architecte associé :
MOYA, Moreau et Tasse architectes associés
10 rue de la République
94000 Créteil
01 47 35 11 11

PRO.5
Corpus CC - 1:50
Date :
DIA



Les travaux estimés sont de l'ordre de 1.8 M€.
Pour la suite nous devons avancer avec la DRAC sur la partie restauration et avec notre architecte pour les phases avant projet sommaire et avant-projet définitif afin de bien définir les travaux à faire en fonction de notre projet associatif.
Une année charnière arrive en 2026 pour définir tout cela. Nous aurons besoin de soutiens notamment techniques et financiers !

Les moments forts de la programmation 2025

2025 c'est 4 saisons de programmation, environs 90 propositions sur divers thématiques : le bien être, la nature, l'histoire locale, la musique/la danse, la mobilité, l'éco-responsabilité, le lien, les rencontres, l'association, le projet.

C'est des concerts sur nos rendez vous, des conférences, des soirées jeux de société et karaoké, des ateliers, des spectacles, venant soutenir notre projet : faire vivre la maison de justice, maintenir un lieu de rencontres.

Nous avons accueilli entre autre Serge MASCARO pour son spectacle Philadelphie et son expo fresque sur le climat, Billy avec son orgue de Barbarie pour un très beau moment de chansons, Yves TOURNAIRE pour ses conférences sur l'histoire locale, Denis GOLL pour l'animation d'atelier de cuisine autour du feu, Noël JEANNOT pour ses conférences nature, Xavier FOURNIER pour ses ateliers autour du chant harmonique et ses conférence, Lucie SAINT-VOIRIN pour ses brunchs et balades autour des plantes sauvages, Bernard VUILLET pour sa conférence sur la résistance, la journée "Clown" avec les Cies "Superfly," "Sous ton nez" et "Peut être une belette". C'est aussi nos rendez-vous concerts avec Truelles, Chantal COLSON, Guitar Lady's, Jéjé le grateur, Cyril Vielle, The Spark.

Autant de moments pour porter notre projet de lieu culturel et de sociabilité !



Festival des souterraines en partenariat avec la CCPR



The Spark, groupe de jeunes musicien du collège



Conférence Mobilité avec le PNR

Les moments forts de la programmation 2025



iNeige en duo intimiste



Karaoke LIVE



Journée "Clowns"



L'orgue à Billy - Chanson pour petits et grands



Balade naturaliste - Tourbières du Mémont-Bizot



Serge MASCARO - spectacles et conférence

Et bien d'autres moments partagés...

Les Apéros-Concerts de l'été

Le mois de Juillet fut beau avec les apéros-concerts . 5 soirées ont été organisées avec une programmation très variée et des bénévoles supers motivés ! Pour les concerts nous avons accueilli Zbong, les BraTles, The Garisson's et Cabbage ! Nous avons également proposé une initiation swing et une soirée bal folk inoubliable animée par 4rS3n1k ! 150 personnes sont venues découvrir le spectacle le tarot de la nuit dans l'église du Bizot ! Un moment hors du temps ! Nous remercions la communauté de communes du plateau du Russey ainsi que le PNR du Doubs Horloger pour cette proposition de spectacle !



De la troupe Midi à l'Ouest : "C'est encore dans un lieu pépète que nous jouerons ce soir. C'est un lieu improbable, un espace sacré, ancestral, où des morts seront ensevelis sous nos pieds, leurs noms graves sur des pierres de taille. C'est en effet dans l'église St Georges que nous avons posé notre décor et que nous invoquerons la Nuit. Gratitude aussi à tous les bénévoles du café asso L'Écolette. Vue imprenable sur les doux monts du Doubs et sur l'assiette de Comté."



The Bratles



Cabbage



The Garrison's



Les Apéros Concerts de l'été

C'est aussi une équipe de bénévoles !

À cette occasion, une bonne troupe de bénévoles permet l'organisation des événements : montage des chapiteaux, installation, décoration, services, vaisselles, speaker, rangement, etc...

Merci à tous pour leur mobilisation, leur bonne humeur et leur motivation pour faire des apéros concerts les rendez-vous de l'été très appréciés. Les repas ont été confectionnés par La Cabane, restaurant de Villers-le-Lac.

Parmi les bénévoles, 22 personnes différentes se sont mobilisées pour confectionner chez elles des pâtisseries salées et/ou sucrées. Chaque soir, ce sont plus de 400 mini-pièces sucrées et plus de 250 mini-pièces salées qui ont été vendues. Très appréciées des visiteurs, ces créations "maison" ont largement contribué au succès des soirées et de leur renommée. La diversité de la gamme, aussi bien salée que sucrée, permet de satisfaire toutes les papilles.

Afin de permettre à chacun d'y accéder, le prix est laissé libre.

Comme nous proposons des produits frais, et que la demande est de plus en plus forte, nous avons besoin de monde pour la confection des mini pièces le vendredi alors n'hésiter pas à rejoindre l'équipe. Pas besoin d'être pâtissier ou expert en cuisine, chacun contribue selon ses compétences et son temps. L'association prend en charge les ingrédients.



Le jardin et l'aménagement d'une place de feu

Pour l'année 2025 l'activité jardin fort de 5 bénévoles à permis d'entretenir plus régulièrement le lieu et de cultiver quelques légumes pour l'association. Progressivement nous avons retiré bons nombres de rhizomes d'Épiaire des Marais mais reste la Renouée du Japon qui nous donne quelques soucis...

Avec la gentillesse de Michèle nous avons marcotté un rosier d'antan qui viendra s'épanouir le long du grillage, Bertrand nous a offert deux jeunes pieds de pivoine et Denis des arbustes à petits fruits. Début 2026 on placera un jeune fruitier à l'entée de ce jardin.

Une fois que les beaux jours seront là nous sommes toujours demandeurs de jeunes plants de légumes , de graines , de division de pieds de fleurs . **Si des personnes sont intéressées pour renforcer l'équipe vous êtes les bienvenus !**

À l'extrémité Est , Denis a installé une place à feu pour y réaliser son activité qu'il a proposé au conseil collégial.

Les jardiniers.res



La place de feu

La place du feu, c'est un projet que Denis nous a proposé début 2025. Il a eu l'idée et l'initiative de proposer quelque chose de simple pour valoriser un espace encore peu voire pas utilisé dans le jardin. Denis étant un fin connaisseur des plantes sauvages, l'idée de partager à la fois la connaissance du feu et de la cuisine sauvage est venue naturellement.

Malgré la chaleur et les vacances les bénévoles n'ont pas chômé.

Denis, Laurent, Jean-Louis et Dédé ont installé deux tables, un coffre, un auvent pour le bois et délimité la place de feu du jardin de l'Eco'lette !

Fabien a tronçonné les sièges en rondins et les pieds de table et également aidé préalablement avec Angélique, Coucoute et Khadija pour trouver des pierres pour cette place de feu.



Pour sa mise en route et sa première année, la place du feu a été un succès. Elle a réuni en tout 25 personnes sur les ateliers. Les participants ont été ravis de participer et de se retrouver ensuite au café pour poursuivre les échanges.

Rendez-vous en 2026 !

Et merci à Denis, à ces amis qui ont contribué à l'aménagement et aux participants !



Les repas

Dans le cadre des activités de l'association L'Eco'lette, le repas traditionnel a redémarré les premiers jeudis de chaque mois depuis début 2025. Au départ pour les Röstis confectionnés par Michèle. Puis nous avons continué notre partenariat avec La Cabane qui nous a proposé les repas cet été pour tester une recette de gras-double. Ce menu a été relancé en novembre 2025 et a pris un belle envolée avec une bonne quarantaine de convives chaque soir. Ces repas sont préparés et servis par des bénévoles et les repas sont cuisinés uniquement avec des produits frais locaux et régionaux. L'engagement, la disponibilité, le sens de l'accueil, et l'enthousiasme des bénévoles a permis et a contribué au bon déroulement et au succès de ces soirées.

D'autres repas ont également été organisés tels que des fondues, des repas végétariens, ou encore des goûters sucrés ou crêpes parties. Ils ont souvent un vif succès et sont proposés à différentes associations, groupes de marcheurs, autre café associatif, apéritifs dans une ambiance conviviale bienveillante et très chaleureuse. Certains produits viennent du jardin, de chez Lulu notamment antigaspi ou la biocoop.

À travers ces initiatives et ces moments de partage intergénérationnels, l'association a renforcé les échanges, le lien social, le vivre ensemble, la solidarité et contribue à créer une atmosphère positive fidèle aux valeurs de l'Eco'lette.



La communication

La communication est un poste très important pour être visible, faire venir du monde et rendre compte de notre activité. Mais c'est aussi très chronophage et nous n'avons pas de recette miracle.

Nous avons la chance d'avoir depuis septembre 2025 un nouveau correspondant local qui nous fait un article par semaine dans l'Est républicain.

Nous avons notre Michèle nationale qui nous permet de faire du lien avec les partenaires et d'avoir eu la chance d'être dans un reportage sur France 2.



Pour rappel nous sommes visibles sur les réseaux et nous envoyons le programme à tous nos contacts une fois par saison. Nous relançons l'Ecolettre en temps utile. Nous partageons chaque semaine le programme et nous utilisons Whatsapp pour partager les infos avec les bénévoles qui le souhaitent.

Mais le plus important sans doute, c'est le bouche à oreille, alors n'hésitez pas à nous aider là-dessus ! Rien de mieux que cette communication pour donner envie aux gens de venir et de profiter du lieu ! On compte sur vous !

Pour la suite, nous aimerions mettre en place une application gratuite pour utiliser le calendrier car celui du site internet ne fonctionne pas et n'est pas intuitif. Nous aimerions également trouver plus de monde pour nous aider dans la communication et nous allons organiser des ateliers de création d'affiche faite à la main sans IA au café !

Si vous avez des idées ou des contacts, n'hésitez pas!

Bilan financier 2025



Nos recettes 2025

L'Éco'lette

Total des produits 2025 :

61 318 €

vs 62 980 € en 2024 (-2,6 %)

43 967 € · 72 %

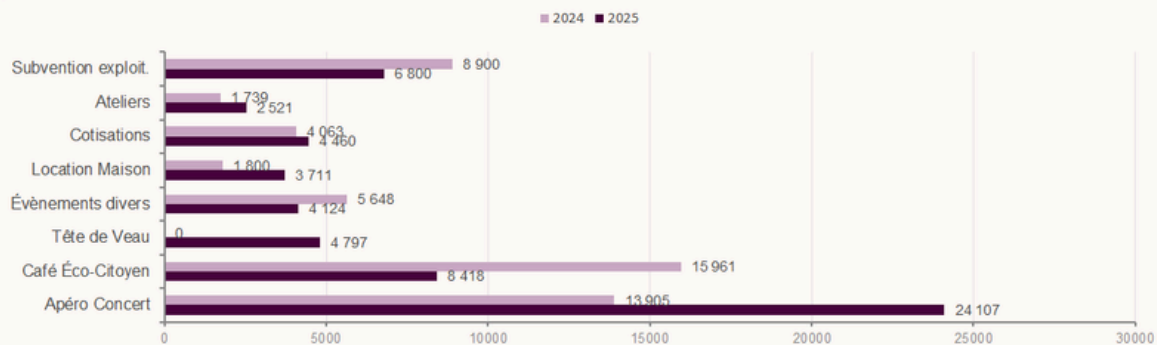
Événements & Ventes ▲ +18,0 %

5 457 € · 9 %

Prestations & Locations ▲ +9,6 %

11 894 € · 19 %

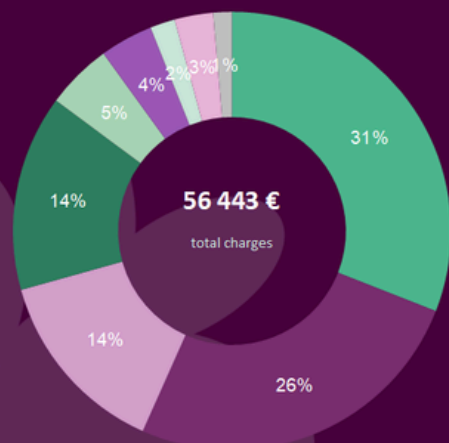
Cotisations & Autres ▼ -42,7 %



Détail des charges 2025

L'Éco'lette

Total : 56 443 € · En baisse de 8 400 € vs 2024 (-13,1 %)



POSTE	2025	%	Var.
Honoraires divers	17 760 €	31 %	▼ -4 896 €
Achats marchandises	14 755 €	26 %	▲ +5 508 €
Autres achats ext.	8 018 €	14 %	▼ -9 356 €
Amortissements	8 309 €	15 %	▼ -539 €
EDF / Énergie	2 793 €	5 %	▲ +1 321 €
Voyages & déplacements	2 246 €	4 %	▲ +278 €
Assurances	1 056 €	2 %	▲ +117 €
Charges financières	1 632 €	3 %	▼ -131 €
Autres charges	790 €	1 %	▼ -195 €

Bilan financier 2025 suite

Compte de résultat simplifié

Exercice du 01/01/2025 au 31/12/2025 · Association L'Éco'lette



PRODUITS 2025

61 318 €

vs 62 980 € en 2024 (-2,6 %)

Apéro Concert	24 107 €
Café Éco-Citoyen	8 418 €
Tête de Veau	4 797 €
Subvention exploitation	6 800 €
Évènements divers	4 124 €
Ateliers	2 521 €
Location Maison	3 711 €
Cotisations	4 460 €
Autres produits	2 380 €
TOTAL PRODUITS	61 318 €

CHARGES 2025

56 443 €

vs 64 843 € en 2024 (-13,1 %)

Honoraires divers	17 760 €
Achats marchandises	14 755 €
Autres achats ext.	8 018 €
Amortissements	8 309 €
EDF / Énergie	2 793 €
Voyages & dépl.	2 246 €
Charges financières	1 632 €
Assurances	1 056 €
Autres charges	874 €
TOTAL CHARGES	56 443 €

RÉSULTAT NET

+4 876 €

EXCÉDENT 2025

× 2024 : -1 862 € (déficit)
 ✓ 2025 : +4 876 € (excédent)
 ▲ +6 738 € d'amélioration

Produits : 61 318 €
 Charges : 56 443 €

= +4 876 €

Trésorerie 31/12/2025
 62 038 € (+10 333 € vs 2024)

Résultat & Trésorerie 2025



RÉSULTAT NET

2024

- 1 862 €

Déficit

▼ +6 738 €

2025

+ 4 876 €

Excédent

Produits : 61 318 €
 Charges : 56 443 €
= +4 876 €

TRÉSORERIE AU 31/12/2025

62 038 €

+10 333 €
 vs 51 705 € en 2024

CIAL (compte courant)	41 317 €	67 %
CM Excédent (livret)	15 000 €	24 %
Crédit Mutuel	4 784 €	8 %
Caisse	937 €	2 %

Dettes emprunt : 111 440 € -7,8 % vs 2024

Le bilan global est disponible sur notre site internet.

Le mot de la fin

Les membres du conseil collégial souhaitent remercier la communauté de communes du Plateau du Russey pour le partenariat sur la programmation et le fonctionnement.



Nous tenons également à remercier chaleureusement nos bénévoles, nos adhérents, nos soutiens, celles et ceux qui, de près ou de loin, participent, s'engagent, mettent en avant et rendent réel le projet porté par L'Eco'lette.

Du fond du cœur, Merci à tous !

"La vraie puissance est dans la capacité d'une communauté humaine à se contenter de peu mais à produire de la joie" Pierre Rabhi

Horaires d'ouverture :

Vendredi : 17h30 - 22h30

Samedi : ouverture en fonction des animations

Dimanche : 14h - 17h30

Association L'Eco'lette,

3 Rue de l'Eglise, 25210 Le Bizot

09.83.63.29.25

lecolette@zaclys.net

www.lecolette.fr

